

Dell Vostro 3350

Manual do Proprietário

Modelo normativo P13S
Tipo normativo P13S001



Notas, Avisos e Advertências



NOTA: uma NOTA fornece informações importantes para ajudar você a usar melhor os recursos do computador.



CUIDADO: um AVISO indica um potencial de danos ao hardware ou a perda de dados se as instruções não forem seguidas.



ATENÇÃO: uma ADVERTÊNCIA indica um potencial de danos à propriedade, risco de lesões corporais ou mesmo risco de vida.

As informações contidas nesta publicação estão sujeitas a alterações sem aviso prévio.

© 2011 Dell Inc. Todos os direitos reservados.

É terminantemente proibida qualquer forma de reprodução destes materiais sem a permissão por escrito da Dell Inc.

Marcas comerciais usadas neste texto: Dell™, o logotipo DELL, Dell Precision™, Precision ON™, ExpressCharge™, Latitude™, Latitude ON™, OptiPlex™, Vostro™ e Wi-Fi Catcher™ são marcas comerciais da Dell Inc. Intel®, Pentium®, Xeon®, Core™, Atom™, Centrino® e Celeron® são marcas registradas ou marcas comerciais da Intel Corporation nos Estados Unidos e em outros países. AMD® é marca registrada e AMD Opteron™, AMD Phenom™, AMD Sempron™, AMD Athlon™, ATI Radeon™ e ATI FirePro™ são marcas comerciais da Advanced Micro Devices, Inc. Microsoft®, Windows®, MS-DOS®, Windows Vista®, o botão de iniciar do Windows Vista e Office Outlook® são marcas comerciais ou marcas registradas da Microsoft Corporation nos Estados Unidos e/ou em outros países. Blu-ray Disc™ é marca comercial de propriedade da Blu-ray Disc Association (BDA) e licenciada para uso em discos e players. A marca com a palavra Bluetooth® é marca registrada e de propriedade da Bluetooth® SIG, Inc. e qualquer uso de tal marca por parte da Dell Inc. é feito sob licença. Wi-Fi® é marca registrada da Wireless Ethernet Compatibility Alliance, Inc.

Os demais nomes e marcas comerciais podem ser usados nesta publicação como referência às entidades que reivindicam essas marcas e nomes ou a seus produtos. A Dell declara que não tem interesse de propriedade sobre marcas e nomes que não sejam os seus próprios.

2011 – 06

Rev. A00

Índice

Notas, Avisos e Advertências.....	2
Capítulo 1: Como trabalhar no computador.....	9
Antes de trabalhar na parte interna do computador.....	9
Ferramentas recomendadas.....	11
Como desligar o computador.....	11
Após trabalhar na parte interna do computador.....	11
Capítulo 2: Bateria.....	13
Como remover a bateria.....	13
Como instalar a bateria.....	14
Capítulo 3: Placa de memória.....	15
Como remover a placa de memória.....	15
Como instalar a placa de memória.....	16
Capítulo 4: Cartão SIM (Subscriber Identity Module [Módulo de identidade do assinante]).....	17
Como remover o cartão SIM (Subscriber Identity Module) do telefone.....	17
Como instalar o cartão SIM (Subscriber Identity Module) do telefone.....	18
Capítulo 5: Painel de acesso.....	19
Como remover o painel de acesso.....	19
Como instalar o painel de acesso.....	20
Capítulo 6: Memória.....	21
Como remover o módulo de memória.....	21
Como instalar o módulo de memória.....	22

Capítulo 7: Unidade óptica.....	23
Como remover a unidade ótica.....	23
Como instalar a unidade ótica.....	24
Capítulo 8: Disco rígido.....	25
Como remover o disco rígido.....	25
Como instalar o disco rígido.....	28
Capítulo 9: Placa de rede local sem fio (WLAN).....	29
Como remover a placa de rede local sem fio (WLAN).....	29
Como instalar a placa de rede local sem fio (WLAN).....	30
Capítulo 10: Teclado.....	31
Como remover o teclado.....	31
Como instalar o teclado.....	33
Capítulo 11: Placa de rede de longa distância sem fio (WWAN).....	35
Como remover a placa de rede de longa distância sem fio (WWAN).....	35
Como instalar a placa de rede de longa distância sem fio (WWAN).....	37
Capítulo 12: Apoio para as mãos.....	39
Como remover o apoio para as mãos.....	39
Como instalar o apoio para as mãos.....	46
Capítulo 13: Alto-falante.....	47
Como remover o alto-falante.....	47
Como instalar o alto-falante.....	48
Capítulo 14: Leitor de impressão digital.....	51
Como remover o leitor de impressão digital.....	51
Como instalar o leitor de impressão digital.....	53
Capítulo 15: Placa de LED.....	55
Como remover a placa de LED.....	55

Como instalar a placa de LED.....	56
Capítulo 16: Placa do botão ligar/desligar.....	57
Como remover a placa do botão ligar/desligar.....	57
Como instalar a placa do botão ligar/desligar.....	58
Capítulo 17: Placa do botão de início rápido.....	59
Como remover a placa do botão de início rápido.....	59
Como instalar a placa do botão de início rápido.....	60
Capítulo 18: Bateria de célula tipo moeda.....	63
Como remover a bateria de célula tipo moeda.....	63
Como instalar a bateria de célula tipo moeda.....	63
Capítulo 19: Dissipador de calor.....	65
Como remover o dissipador de calor.....	65
Como instalar o dissipador de calor.....	66
Capítulo 20: Processador.....	67
Como remover o processador.....	67
Como instalar o processador.....	68
Capítulo 21: Conjunto de tela.....	69
Como remover o conjunto da tela.....	69
Como instalar o conjunto da tela.....	71
Capítulo 22: Painel frontal da tela.....	73
Como remover a tampa frontal da tela.....	73
Como instalar a tampa frontal da tela.....	74
Capítulo 23: Câmera.....	75
Como remover a câmera.....	75
Como instalar a câmera.....	76

Capítulo 24: Painel da tela.....	79
Como remover o painel da tela.....	79
Como instalar o painel da tela.....	81
Capítulo 25: Suportes e dobradiças da tela.....	83
Como remover os suportes e dobradiças da tela.....	83
Como instalar os suportes e dobradiças da tela.....	85
Capítulo 26: Cabo da tela.....	87
Como remover o cabo da tela.....	87
Como instalar o cabo da tela.....	88
Capítulo 27: Placa de sistema.....	89
Como remover a placa de sistema.....	89
Como instalar a placa de sistema.....	91
Capítulo 28: Painel de entrada/saída.....	93
Como remover a placa de entrada/saída (E/S).....	93
Como instalar a placa de entrada/saída.....	94
Capítulo 29: Configuração do sistema.....	95
Visão geral da configuração do sistema.....	95
Entrar na configuração do sistema.....	95
Telas da configuração do sistema.....	96
Opções de configuração do sistema.....	97
Capítulo 30: Diagnóstico.....	103
Luzes de status do dispositivo.....	103
Luzes de status da bateria.....	103
Códigos de bipe de diagnóstico.....	103

Capítulo 31: Especificações.....	105
Capítulo 32: Como entrar em contato com a Dell.....	115
Como entrar em contato com a Dell.....	115

Como trabalhar no computador

Antes de trabalhar na parte interna do computador

Use as seguintes orientações de segurança para ajudar a proteger seu computador contra danos potenciais e ajudar a garantir sua segurança pessoal. A menos que indicado diferentemente, cada procedimento incluído neste documento pressupõe as seguintes condições:

- Você efetuou as etapas em Trabalhar no computador.
- As informações de segurança fornecidas com o computador foram lidas.
- Um componente pode ser substituído ou, se tiver sido adquirido separadamente, pode ser instalado executando-se o procedimento de remoção na ordem inversa.



ATENÇÃO: Antes de trabalhar na parte interna do computador, leia as informações de segurança fornecidas com o computador. Para obter informações adicionais sobre as melhores práticas de segurança, consulte a página inicial sobre conformidade normativa em www.dell.com/regulatory_compliance.




CUIDADO: Muitos dos reparos só podem ser feitos por um técnico credenciado. Você deve executar apenas tarefas de solução de problemas e reparos simples, conforme autorizado na documentação do produto ou conforme orientado pela equipe de suporte e de serviço de assistência online ou por telefone. Os danos causados por assistência não autorizada pela Dell não são cobertos pela garantia. Leia e siga as instruções de segurança fornecidas com o produto.




CUIDADO: Para evitar descarga eletrostática, elimine a eletricidade estática do seu corpo usando uma pulseira antiestática ou tocando periodicamente em uma superfície metálica sem pintura, como um conector na parte de trás do computador.




CUIDADO: Manuseie os componentes e placas com cuidado. Não toque nos componentes ou nos contatos das placas. Segure uma placa pelas suas bordas ou pelo suporte de montagem de metal. Segure os componentes, como processadores, pelas bordas e não pelos pinos.

 **CUIDADO:** Ao desconectar um cabo, puxe-o pelo conector ou pela respectiva aba de puxar, nunca pelo próprio cabo. Alguns cabos têm conectores com presilhas de travamento. Se estiver desconectando algum cabo desse tipo, destrave as presilhas antes de desconectá-lo. Ao separar conectores, mantenha-os alinhados para evitar que os pinos sejam entortados. Além disso, antes de conectar um cabo, verifique se ambos os conectores estão corretamente orientados e alinhados.


 **NOTA:** A cor do computador e de determinados componentes pode ser diferente daquela mostrada neste documento.

Para evitar danos no computador, execute o procedimento a seguir antes de começar a trabalhar em sua parte interna.

1. Prepare uma superfície de trabalho plana e limpa para evitar que a tampa do computador seja arranhada.
2. Desligue o computador (veja *Como desligar o computador*).
3. Se o computador estiver conectado em um dispositivo de ancoragem (ancorado) como a Base de mídia ou Bateria auxiliar opcional, desancore-o.


 **CUIDADO:** Para desconectar um cabo de rede, primeiro desconecte-o do computador e, em seguida, desconecte-o do dispositivo de rede.

4. Desconecte todos os cabos de rede do computador.
5. Desconecte o computador e todos os dispositivos conectados de suas tomadas elétricas.
6. Feche a tela e vire o computador sobre uma superfície de trabalho plana com a parte de baixo voltada para cima.

 **NOTA:** Para evitar danos na placa de sistema, remova a bateria principal antes de fazer a manutenção no computador.

7. Remova a bateria principal.
8. Vire o computador.
9. Abra a tela.
10. Pressione o botão liga/desliga para aterrar a placa de sistema.

 **CUIDADO:** Para evitar choques elétricos, sempre desligue o computador da tomada elétrica antes de abrir a tela.

 **CUIDADO:** Antes de tocar em qualquer componente na parte interna do computador, elimine a eletricidade estática de seu corpo tocando em uma superfície metálica sem pintura, como o metal da parte de trás do computador. No decorrer do trabalho, toque periodicamente em uma superfície metálica sem pintura para dissipar a eletricidade estática, a qual pode danificar os componentes internos.


11. Remova qualquer ExpressCard ou Smart Card instalada dos slots.

Ferramentas recomendadas

Os procedimentos descritos neste documento podem exigir as seguintes ferramentas:


- Chave de fenda pequena
- Chave Phillips Nº 0
- Chave Phillips Nº 1
- Estilete plástico pequeno
- CD com o programa de atualização do Flash BIOS

Como desligar o computador

 **CUIDADO:** Para evitar a perda de dados, salve e feche todos os arquivos e saia dos programas abertos antes de desligar o computador.

1. Desligue o sistema operacional:

- No Windows Vista:

Clique em **Iniciar**  e, em seguida, clique na seta no canto inferior direito do menu **Iniciar**, conforme mostrado a seguir, e clique em **Desligar**.



- No Windows XP:

Clique em **Iniciar** → **Desligar o computador** → **Desligar**. O computador é desligado após a conclusão do processo de desligamento do sistema operacional.

2. Assegure-se de que o computador e todos os dispositivos conectados estejam desligados. Se o computador e os dispositivos conectados não tiverem sido desligados automaticamente quando você desligou o sistema operacional, mantenha o botão liga/desliga pressionado por cerca de 4 segundos para desligá-los.

Após trabalhar na parte interna do computador

Após concluir qualquer procedimento de recolocação, conecte todos os dispositivos, placas e cabos externos antes de ligar o computador.

 **CUIDADO: Para evitar danos no computador, use somente a bateria projetada para esta computador Dell. Não use baterias projetadas para outros computadores Dell.**

1. Conecte os dispositivos externos, como replicador de portas, baterias auxiliares ou bases de mídia, e recoloque quaisquer placas, como a ExpressCard.
2. Conecte quaisquer cabos de telefone ou de rede no computador.

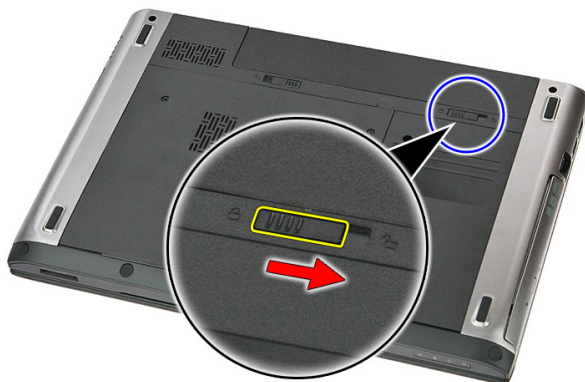
 **CUIDADO: Para conectar um cabo de rede, primeiro acople o cabo ao dispositivo de rede e só depois o conecte no computador.**

3. Recoloque a bateria.
4. Conecte o computador e todos os dispositivos conectados nas tomadas elétricas.
5. Ligue o computador.

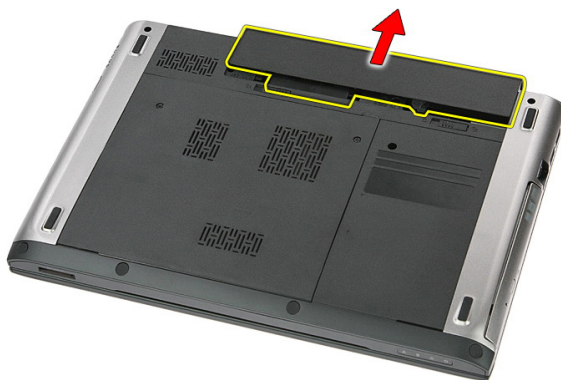
Bateria

Como remover a bateria

1. Siga os procedimentos descritos em *Antes de trabalhar em seu computador*.
2. Deslize as travas de liberação para desbloquear a bateria.



3. Deslize a bateria e remova-a do computador.



Como instalar a bateria

1. Deslize a bateria para dentro de seu respectivo slot até encaixá-la no lugar.
2. Siga os procedimentos descritos em *Após trabalhar na parte interna do computador*.

Placa de memória

Como remover a placa de memória

1. Siga os procedimentos descritos em *Antes de trabalhar em seu computador*.
2. Pressione a placa de memória para liberá-la do computador.



3. Deslize a placa de memória para fora do computador.



Como instalar a placa de memória

1. Pressione a placa de memória para o compartimento até ela encaixar no lugar.
2. Siga os procedimentos descritos em *Após trabalhar na parte interna do computador*.

Cartão SIM (Subscriber Identity Module [Módulo de identidade do assinante])

Como remover o cartão SIM (Subscriber Identity Module) do telefone

1. Siga os procedimentos descritos em *Antes de trabalhar em seu computador*.
2. Remova a *bateria*.
3. Pressione o cartão SIM para liberá-lo do computador.



4. Segure o cartão SIM e puxe-o para liberá-lo do computador.



Como instalar o cartão SIM (Subscriber Identity Module) do telefone

1. Pressione o cartão SIM para dentro do slot até engatá-lo completamente.
2. Instale a *bateria*.
3. Siga os procedimentos descritos em *Após trabalhar na parte interna do computador*.

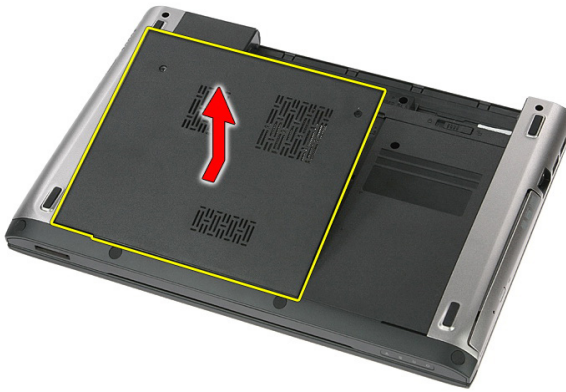
Painel de acesso

Como remover o painel de acesso

1. Siga os procedimentos descritos em *Antes de trabalhar em seu computador*.
2. Remova a *bateria*.
3. Remova os parafusos que prendem o painel de acesso na base do computador.



4. Levante o painel de acesso em um ângulo e remova-o do computador.



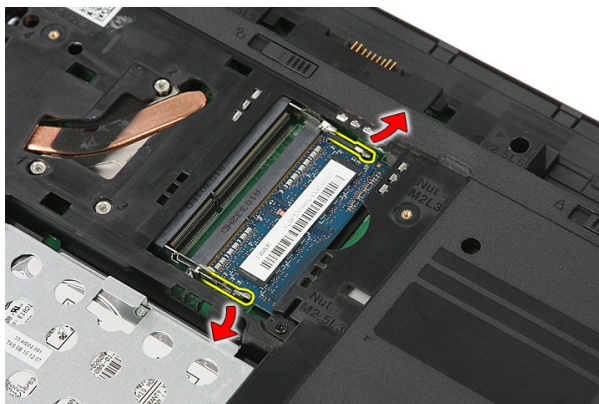
Como instalar o painel de acesso

1. Aperte os parafusos para prender o painel de acesso na base do computador.
2. Instale a *bateria*.
3. Siga os procedimentos descritos em *Após trabalhar na parte interna do computador*.

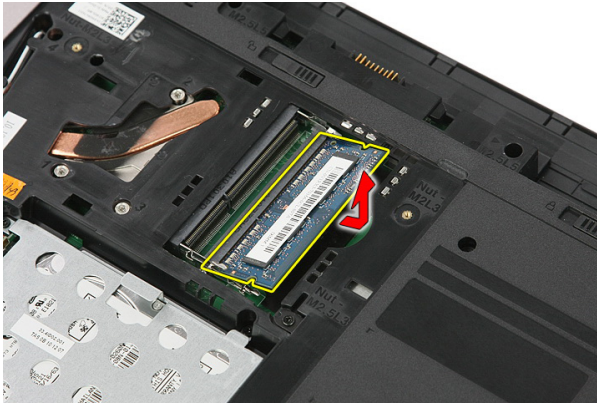
Memória

Como remover o módulo de memória

1. Siga os procedimentos descritos em *Antes de trabalhar em seu computador*.
2. Remova a *bateria*.
3. Remova o *painel de acesso*.
4. Levante os clips de retenção do módulo de memória até ele sair.



5. Remova o módulo de memória do conector na placa de sistema.



Como instalar o módulo de memória

1. Insira e prenda o módulo de memória na placa de sistema.
2. Instale o *painel de acesso*.
3. Instale a *bateria*.
4. Siga os procedimentos descritos em *Após trabalhar na parte interna do computador*.

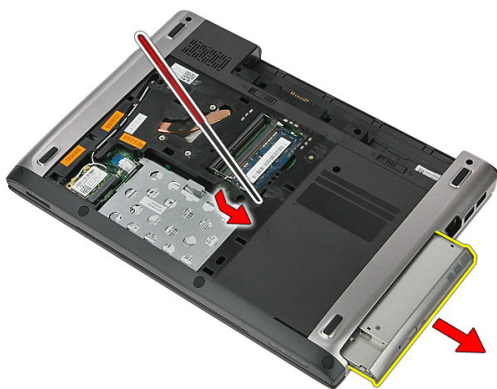
Unidade óptica

Como remover a unidade ótica

1. Siga os procedimentos descritos em *Antes de trabalhar em seu computador*.
2. Remova a *bateria*.
3. Remova o *painel de acesso*.
4. Remova o parafuso que prende a unidade ótica no computador.



5. Use uma chave de fenda para levantar a unidade ótica do computador.



Como instalar a unidade ótica

1. Deslize a unidade ótica para o compartimento no chassi.
2. Aperte o parafuso para prender a unidade ótica no computador.
3. Instale o *painel de acesso*.
4. Instale a *bateria*.
5. Siga os procedimentos descritos em *Após trabalhar na parte interna do computador*.

Disco rígido

Como remover o disco rígido

1. Siga os procedimentos descritos em *Antes de trabalhar em seu computador*.
2. Remova a *bateria*.
3. Remova o *painel de acesso*.
4. Abra o clip que prende o conjunto do disco rígido no computador.



5. Desconecte o cabo do disco rígido da unidade.



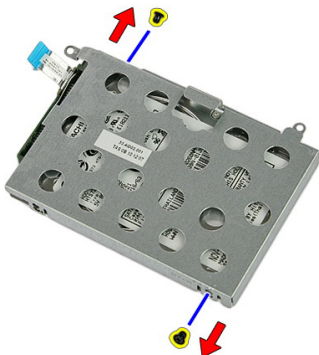
6. Remova os parafusos que prendem o conjunto do disco rígido no computador.



7. Levante o disco rígido em um ângulo a partir do sistema e remova-o do computador.



8. Remova os parafusos que prendem o suporte da unidade de disco rígido no disco rígido.



9. Levante o suporte do disco rígido e retire-o da respectiva unidade.



10. Remova a placa do disco rígido da respectiva unidade.



Como instalar o disco rígido

1. Instale os parafusos para prender a placa do disco rígido na respectiva unidade.
2. Coloque o disco rígido em seu compartimento.
3. Recoloque os parafusos para prender o disco rígido no sistema.
4. Conecte o cabo do disco rígido na placa de sistema.
5. Recoloque o clip que prende o cabo do disco rígido.
6. Instale o *painel de acesso*.
7. Instale a *bateria*.
8. Siga os procedimentos descritos em *Após trabalhar na parte interna do computador*.

Placa de rede local sem fio (WLAN)

Como remover a placa de rede local sem fio (WLAN)

1. Siga os procedimentos descritos em *Antes de trabalhar em seu computador*.
2. Remova a *bateria*.
3. Remova o painel de acesso.
4. Desconecte os cabos de antena da placa WLAN.



5. Use um instrumento para levantar a trava para liberar a placa WLAN.



6. Remova a placa WLAN do computador.



Como instalar a placa de rede local sem fio (WLAN)

1. Deslize a placa WLAN para dentro do respectivo slot.
2. Conecte os cabos da antena de acordo com o código de cores na placa WLAN.
3. Instale o *painel de acesso*.
4. Instale a *bateria*.
5. Siga os procedimentos descritos em *Após trabalhar na parte interna do computador*.

Teclado

Como remover o teclado

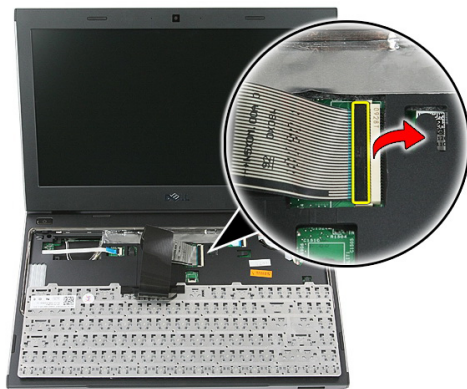
1. Siga os procedimentos descritos em *Antes de trabalhar em seu computador*.
2. Remova a *bateria*.
3. Usando um pequeno instrumento plástico, libere as quatro travas que prendem o teclado no computador.



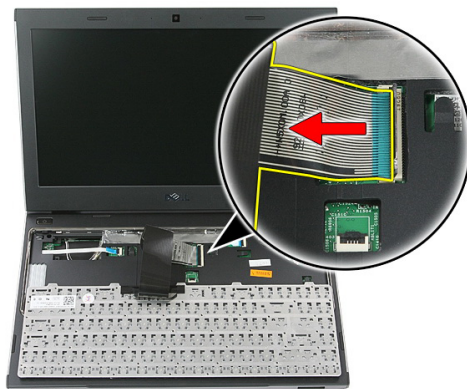
4. Vire o teclado e coloque-o sobre o apoio para as mãos.



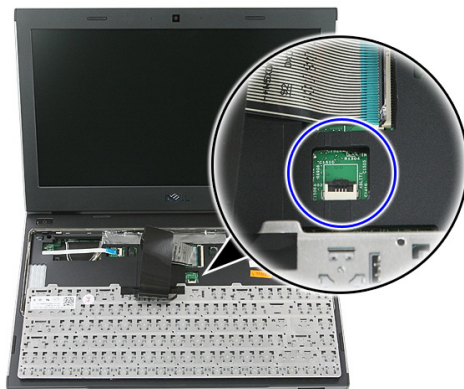
5. Bara o clip para liberar o cabo do teclado.



6. Desconecte o cabo do teclado do conector na placa de sistema.



7. Se o computador tiver um teclado com iluminação de fundo, desconecte o respectivo cabo do teclado.



8. Remova o teclado do computador.

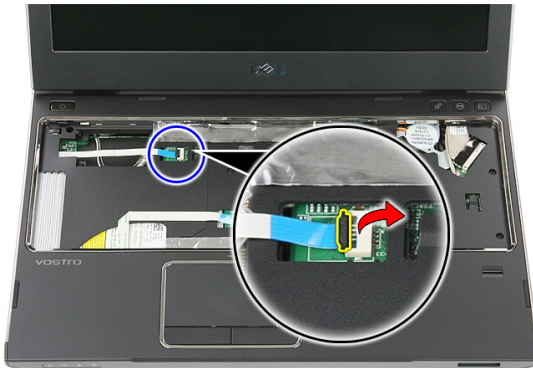
Como instalar o teclado

1. Conecte o cabo de dados do teclado na placa de sistema.
2. Instale a *bateria*.
3. Siga os procedimentos descritos em *Após trabalhar na parte interna do computador*.

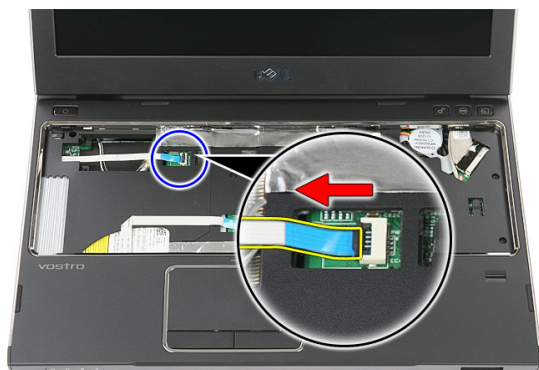
Placa de rede de longa distância sem fio (WWAN)

Como remover a placa de rede de longa distância sem fio (WWAN)

1. Siga os procedimentos descritos em *Antes de trabalhar em seu computador*.
2. Remova a *bateria*.
3. Remova o *teclado*.
4. Abra o clip que prende o cabo da placa do botão de ligar/desligar.



5. Desconecte o cabo da placa do botão de ligar/desligar.



6. Desconecte os cabos de antena da placa WWAN.



7. Use um instrumento para levantar a trava que prende a placa WWAN.



8. Remova a placa WWAN do computador.



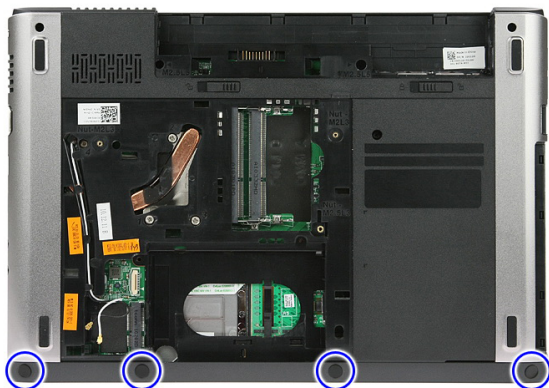
Como instalar a placa de rede de longa distância sem fio (WWAN)

1. Deslize a placa da rede de longa distância sem fio (WWAN) para dentro do slot.
2. Conecte os cabos da antena de acordo com o código de cores na placa WWAN.
3. Instale o *cabo da placa do botão de ligar/desligar*.
4. Instale o *teclado*.
5. Instale a *bateria*.
6. Siga os procedimentos descritos em *Após trabalhar na parte interna do computador*.

Apoio para as mãos

Como remover o apoio para as mãos

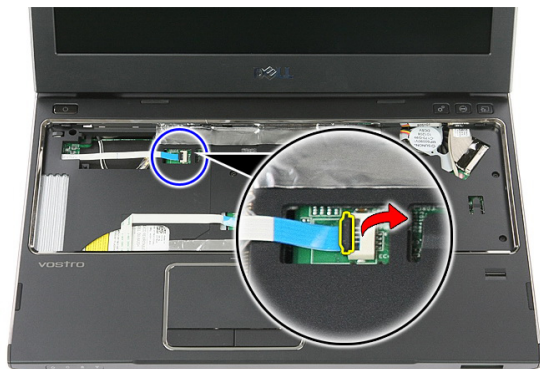
1. Siga os procedimentos descritos em *Antes de trabalhar em seu computador*.
2. Remova a *bateria*.
3. Remova a *placa de memória*.
4. Remova o *painel de acesso*.
5. Remova o *disco rígido*.
6. Remova o *teclado*.
7. Remova a borracha da parte inferior do computador.



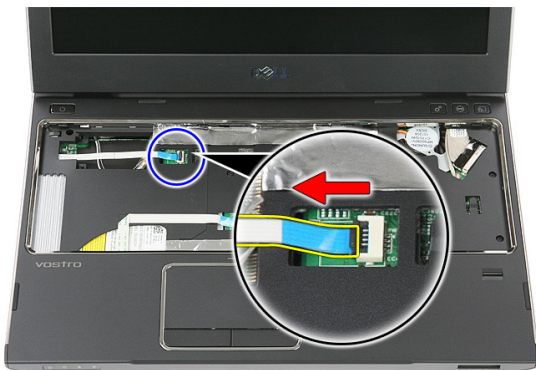
8. Remova os parafusos que prendem o apoio para as mãos do computador.



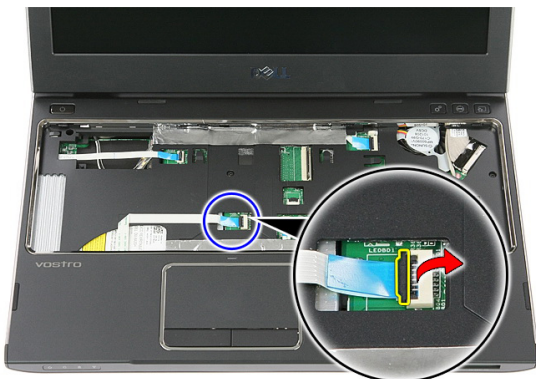
9. Abra o clip que prende o cabo da placa do botão ligar/desligar na placa de sistema.



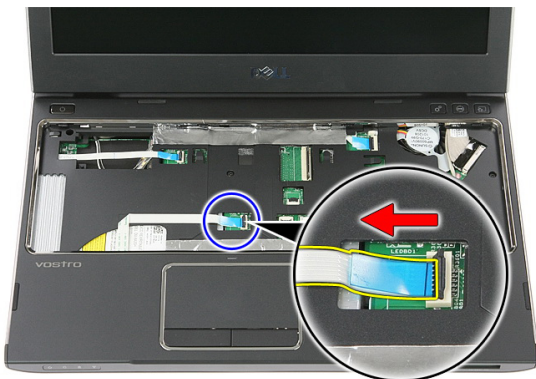
10. Desconecte o cabo da placa do botão ligar/desligar do respectivo conector na placa de sistema.



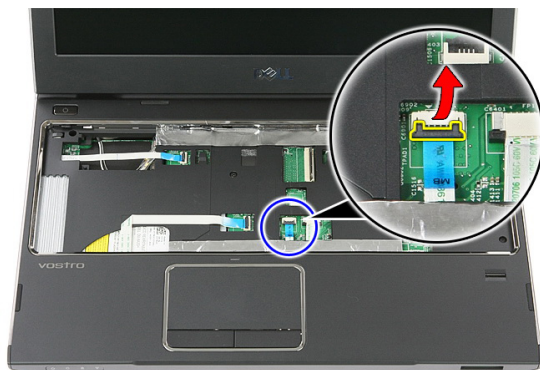
11. Abra o clip que prende o cabo da placa de LED na placa de sistema.



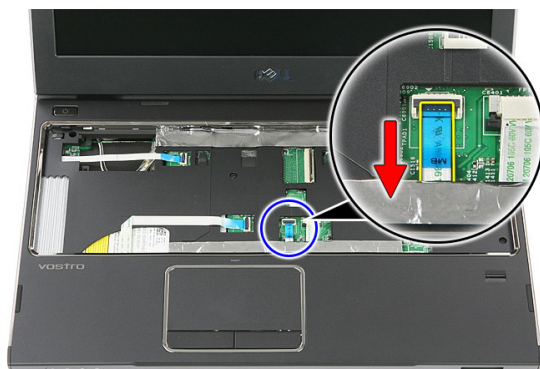
12. Desconecte o cabo da placa de LED do respectivo conector na placa de sistema.



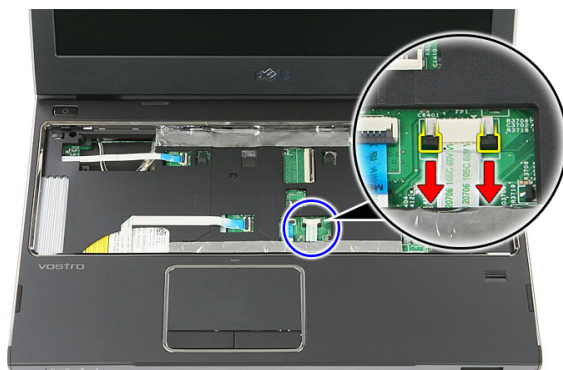
13. Abra o clip que prende o cabo de dados do touchpad na placa de sistema.



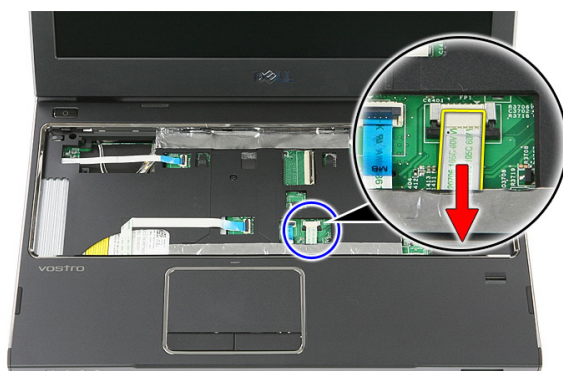
14. Desconecte o cabo de dados do touchpad do respectivo conector na placa de sistema.



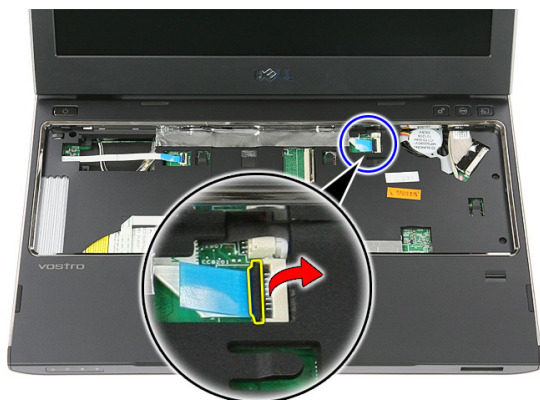
15. Abra o clip que prende o cabo do leitor de impressão digital na placa de sistema.



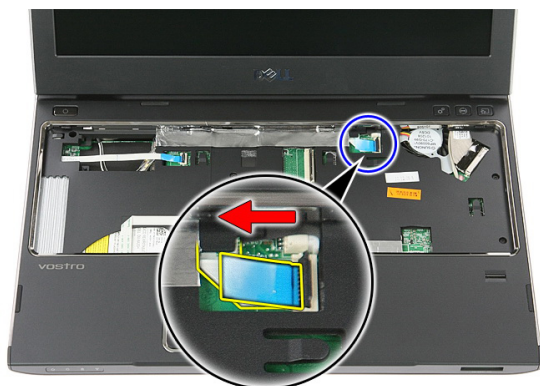
- 16.** Desconecte o cabo do leitor de impressão digital do respectivo conector na placa de sistema.



- 17.** Abra o clip que prende o cabo da placa de início rápido na placa de sistema.



- 18.** Desconecte o cabo da placa de início rápido do respectivo conector na placa de sistema.



- 19.** Remova os parafusos que prendem o apoio para as mãos na frente do computador.



20. Levante as bordas do apoio para as mãos para liberá-lo.



21. Levante o apoio para as mãos para removê-lo do computador.



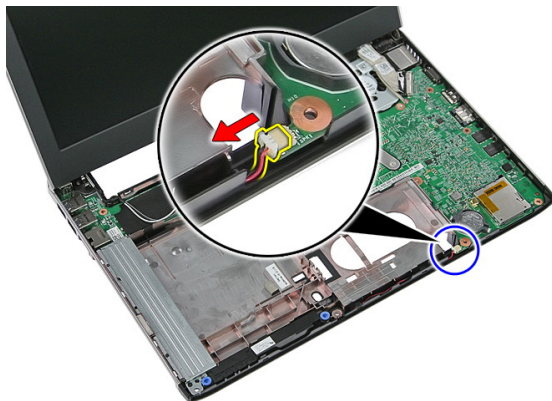
Como instalar o apoio para as mãos

1. Começando pela borda direita do apoio para as mãos, pressione para baixo sobre o computador para engatar as patilhas.
2. Continue com o procedimento ao redor das bordas e certifique-se de que as patilhas estão plenamente engatadas.
3. Conecte todos os cabos na placa de sistema.
4. Aperte os parafusos para prender o apoio para as mãos.
5. Aperte os parafusos no fundo do computador para prender o apoio para as mãos.
6. Instale o *teclado*.
7. Instale o *disco rígido*.
8. Instale o *painel de acesso*.
9. Instale a *placa de memória*.
10. Instale a *bateria*.
11. Siga os procedimentos descritos em *Após trabalhar na parte interna do computador*.

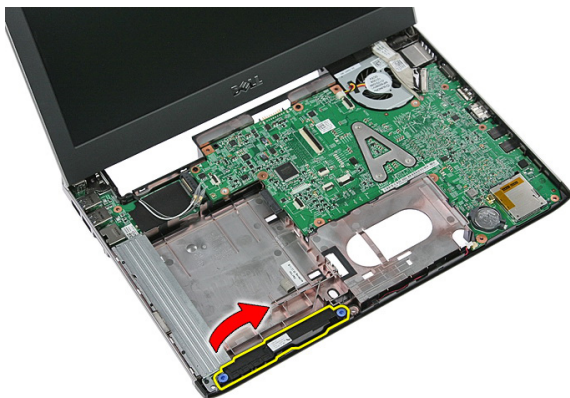
Alto-falante

Como remover o alto-falante

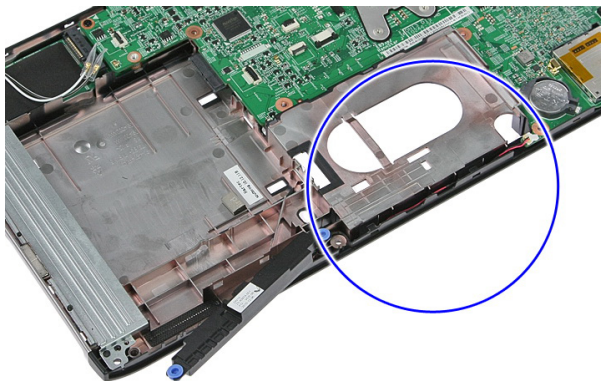
1. Siga os procedimentos descritos em *Antes de trabalhar em seu computador*.
2. Remova a *bateria*.
3. Remova a *placa de memória*.
4. Remova o *painel de acesso*.
5. Remova o *disco rígido*.
6. Remova o *teclado*.
7. Remova o *apoio para as mãos*.
8. Desconecte o cabo do alto-falante do conector na placa de sistema.



9. Libere o alto-falante dos respectivos postes de segurança.



10. Libere o cabo do alto-falante do canal de roteamento.



11. Levante os alto-falantes, removendo-os do computador.

Como instalar o alto-falante

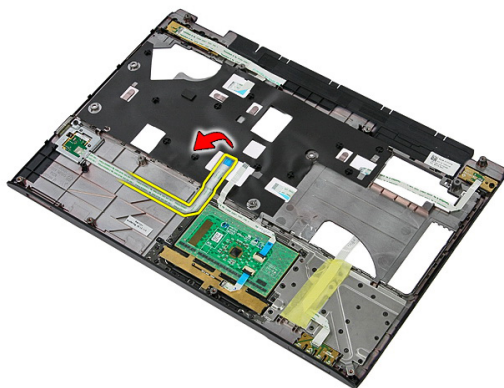
1. Instale o alto-falante no canal de roteamento.
2. Instale o alto-falante em seus postes de fixação.
3. Conecte o cabo do alto-falante.
4. Instale o *apoio para as mãos*.
5. Instale o *teclado*.
6. Instale o *disco rígido*.
7. Instale o *painel de acesso*.
8. Instale a *placa de memória*.
9. Instale a *bateria*.

10. Siga os procedimentos descritos em *Após trabalhar na parte interna do computador.*

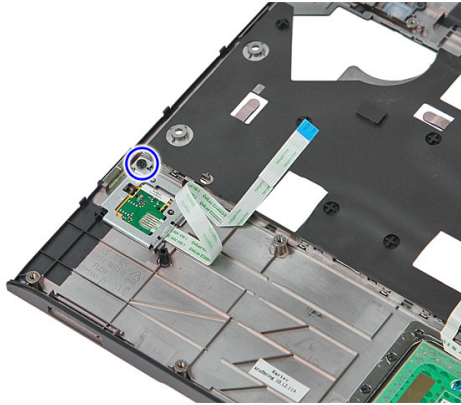
Leitor de impressão digital

Como remover o leitor de impressão digital

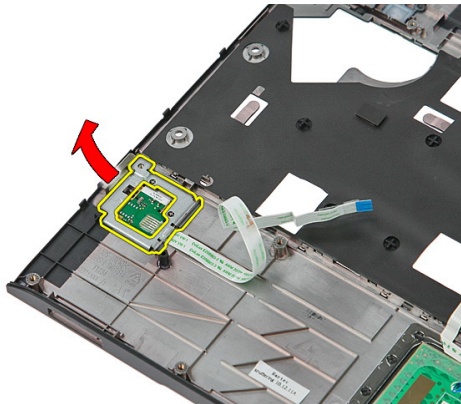
1. Siga os procedimentos descritos em *Antes de trabalhar em seu computador*.
2. Remova a *bateria*.
3. Remova a *placa de memória*.
4. Remova o *painel de acesso*.
5. Remova o *disco rígido*.
6. Remova o *teclado*.
7. Remova o *apoio para as mãos*.
8. Libere o cabo do leitor de impressão digital da fita adesiva que fixa-o no apoio para as mãos.



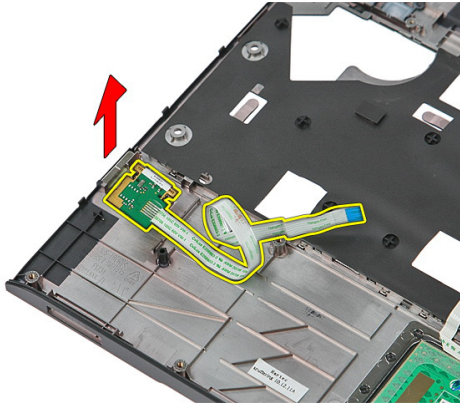
9. Remova o parafuso que prende o suporte do leitor de impressão digital.



10. Levante o suporte do leitor de impressão digital em um ângulo e remova-o do computador.



11. Levante a placa do leitor de impressão digital e remova-a.



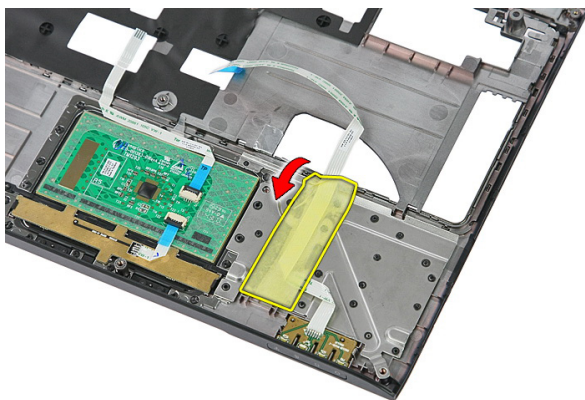
Como instalar o leitor de impressão digital

1. Instale a placa e o suporte da placa do leitor de impressão digital.
2. Aperte os parafusos que prendem o suporte do leitor de impressão digital.
3. Fixe o cabo do leitor de impressão digital no apoio para as mãos.
4. Instale a *apoio para as mãos*.
5. Instale o *teclado*.
6. Instale o *disco rígido*.
7. Instale o *painel de acesso*.
8. Instale a *placa de memória*.
9. Instale a *bateria*.
10. Siga os procedimentos descritos em *Após trabalhar na parte interna do computador*.

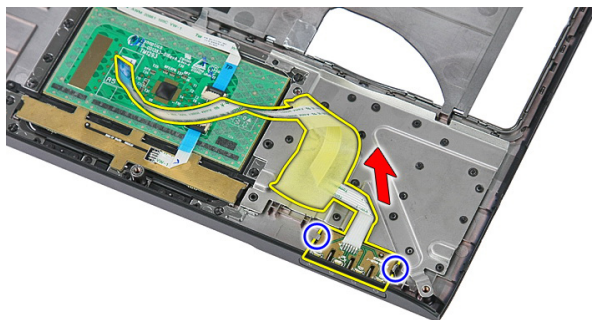
Placa de LED

Como remover a placa de LED

1. Siga os procedimentos descritos em *Antes de trabalhar em seu computador*.
2. Remova a *bateria*.
3. Remova a *placa de memória*.
4. Remova o *painel de acesso*.
5. Remova o *disco rígido*.
6. Remova o *teclado*.
7. Remova o *apoio para as mãos*.
8. Retire a fita que prende o cabo da placa LED.



9. Levante as travas que prendem a placa de LED; então, levante e remova a placa de LED do computador.



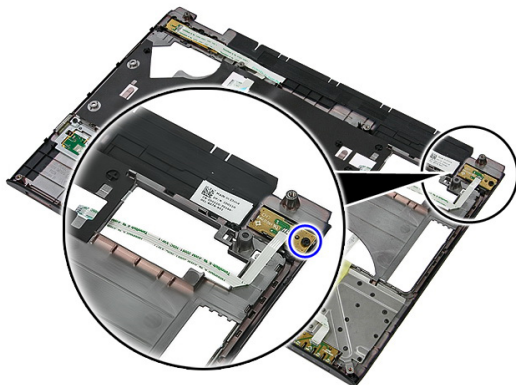
Como instalar a placa de LED

1. Prenda as travas na placa de LED.
2. Fixe a fita para prender o cabo da placa de LED.
3. Instale o *apoio para as mãos*.
4. Instale o *teclado*.
5. Instale o *disco rígido*.
6. Instale o *painel de acesso*.
7. Instale a *placa de memória*.
8. Instale a *bateria*.
9. Siga os procedimentos descritos em *Após trabalhar na parte interna do computador*.

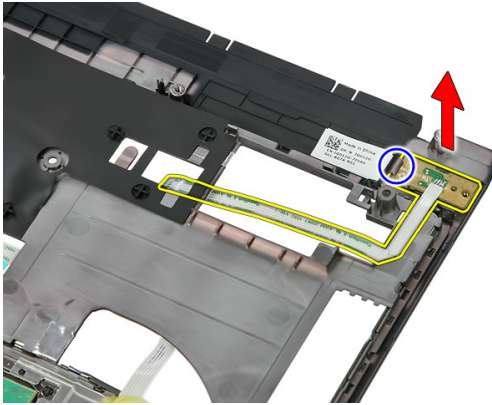
Placa do botão ligar/desligar

Como remover a placa do botão ligar/desligar

1. Siga os procedimentos descritos em *Antes de trabalhar em seu computador*.
2. Remova a *bateria*.
3. Remova a *placa de memória*.
4. Remova o *painel de acesso*.
5. Remova a *memória*.
6. Remova o *disco rígido*.
7. Remova o *teclado*.
8. Remova o *apoio para as mãos*.
9. Remova o parafuso que prende a placa do botão ligar/desligar.



10. Levante a trava para liberar a placa do botão ligar/desligar; então, levante e remova-a do computador.



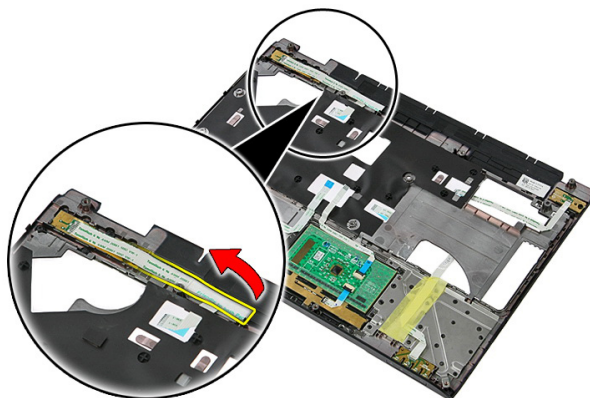
Como instalar a placa do botão ligar/desligar

1. Instale a placa do botão ligar/desligar e aperte o parafuso.
2. Instale o *apoio para as mãos*.
3. Instale o *teclado*.
4. Instale o *disco rígido*.
5. Instale a *memória*.
6. Instale o *painel de acesso*.
7. Instale a *placa de memória*.
8. Instale a *bateria*.
9. Siga os procedimentos descritos em *Após trabalhar na parte interna do computador*.

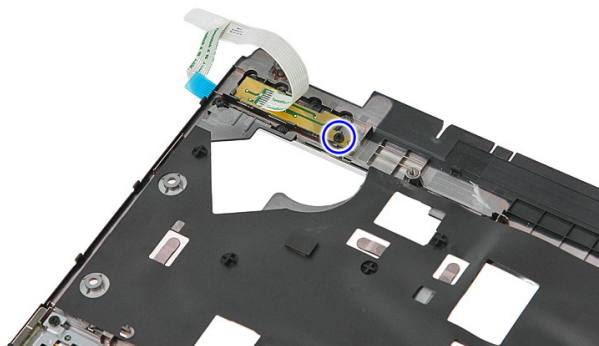
Placa do botão de início rápido

Como remover a placa do botão de início rápido

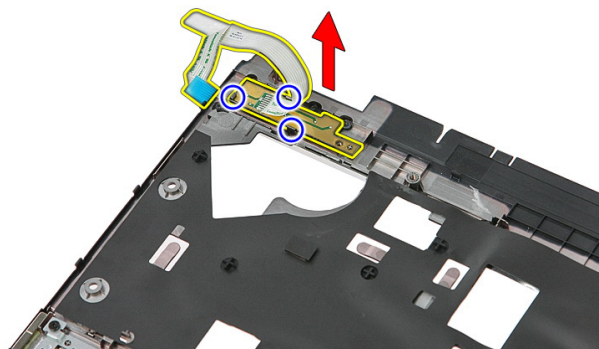
1. Siga os procedimentos descritos em *Antes de trabalhar em seu computador*.
2. Remova a *bateria*.
3. Remova a *placa de memória*.
4. Remova o *painel de acesso*.
5. Remova a *memória*.
6. Remova o *disco rígido*.
7. Remova o *teclado*.
8. Remova o *apoio para as mãos*.
9. Libere o cabo da placa do botão liga/desliga do adesivo que fixa-o no apoio para as mãos.



10. Remova o parafuso que prende a placa do botão de início rápido.



11. Levante as travas para liberar a placa do botão de início rápido; então, levante e remova-a do computador.



Como instalar a placa do botão de início rápido

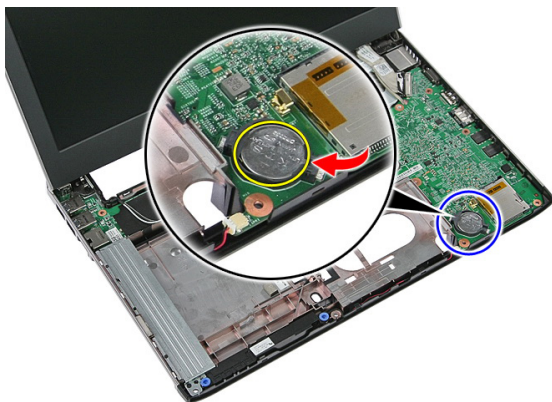
1. Instale a placa do botão de início rápido e aperte o parafuso.
2. Fixe o cabo da placa do botão de início rápido no apoio para as mãos.
3. Instale o *apoio para as mãos*.
4. Instale o *teclado*.
5. Instale o *disco rígido*.
6. Instale a *memória*.
7. Instale o *painel de acesso*.
8. Instale a *placa de memória*.
9. Instale a *bateria*.

10. Siga os procedimentos descritos em *Após trabalhar na parte interna do computador.*

Bateria de célula tipo moeda

Como remover a bateria de célula tipo moeda

1. Siga os procedimentos descritos em *Antes de trabalhar em seu computador.*
2. Remova a *bateria.*
3. Remova a *placa de memória.*
4. Remova o *painel de acesso.*
5. Remova o *disco rígido.*
6. Remova o *teclado.*
7. Remova o *apoio para as mãos.*
8. Levante as abas que prendem a bateria de célula tipo moeda na placa de sistema.



Como instalar a bateria de célula tipo moeda

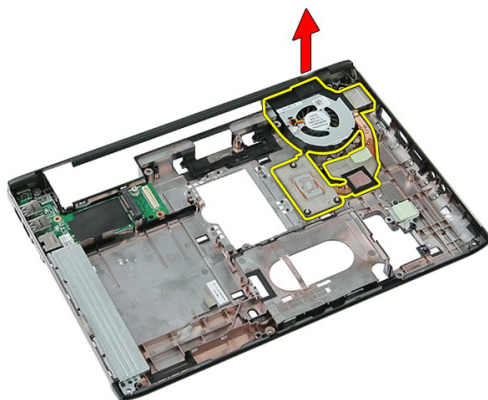
1. Insira a bateria de célula tipo moeda para dentro do slot e pressione-a até encaixá-la no lugar.
2. Instale o *apoio para as mãos.*
3. Instale o *teclado.*

4. Instale o *disco rígido*.
5. Instale o *painel de acesso*.
6. Instale a *placa de memória*.
7. Instale a *bateria*.
8. Siga os procedimentos descritos em *Após trabalhar na parte interna do computador*.

Dissipador de calor

Como remover o dissipador de calor

1. Siga os procedimentos descritos em *Antes de trabalhar em seu computador*.
2. Remova a *bateria*.
3. Remova a *placa de memória*.
4. Remova o *painel de acesso*.
5. Remova a *memória*.
6. Remova a *placa WLAN*.
7. Remova a *unidade ótica*.
8. Remova o *disco rígido*.
9. Remova o *teclado*.
10. Remova a *placa WWAN*.
11. Remova o *apoio para as mãos*.
12. Remova o *conjunto da tela*.
13. Remova a *placa de sistema*.
14. Levante o conjunto do ventilador e dissipador de calor da placa de sistema.



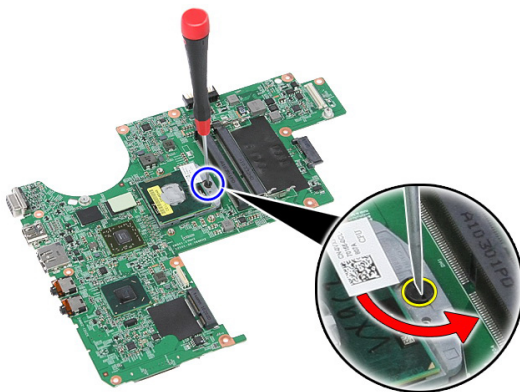
Como instalar o dissipador de calor

1. Instale o dissipador de calor no slot.
2. Instale a *placa de sistema*
3. Instale o *conjunto da tela*.
4. Instale o *apoio para as mãos*.
5. Instale a *placa WWAN*.
6. Instale o *teclado*.
7. Instale o *disco rígido*.
8. Instale a *unidade ótica*.
9. Instale a *placa WLAN*.
10. Instale a *memória*.
11. Instale o *painel de acesso*.
12. Instale a *placa de memória*.
13. Instale a *bateria*.
14. Siga os procedimentos descritos em *Após trabalhar na parte interna do computador*.

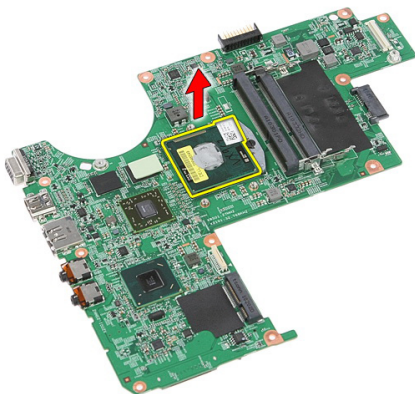
Processador

Como remover o processador

1. Siga os procedimentos descritos em *Antes de trabalhar em seu computador*.
2. Remova a *bateria*.
3. Remova a *placa de memória*.
4. Remova o *painel de acesso*.
5. Remova a *memória*.
6. Remova a *placa WLAN*.
7. Remova a *unidade ótica*.
8. Remova o *disco rígido*.
9. Remova o *teclado*.
10. Remova a *placa WWAN*.
11. Remova o *apoio para as mãos*.
12. Remova o *conjunto da tela*.
13. Remova a *placa de sistema*.
14. Usando uma chave de fenda de lâmina plana, gire a trava de cam do processador na direção anti-horária.



15. Levante e remova da placa de sistema o processador.



Como instalar o processador

1. Insira o processador em seu soquete. Certifique-se de que o processador está corretamente instalado.
2. Aperte a trava de cam na direção horária.
3. Instale a *placa de sistema*
4. Instale o *conjunto da tela*.
5. Instale o *apoio para as mãos*.
6. Instale a *placa WWAN*.
7. Instale o *teclado*.
8. Instale o *disco rígido*.
9. Instale a *unidade ótica*.
10. Instale a *placa WLAN*.
11. Instale a *memória*.
12. Instale o *painel de acesso*.
13. Instale a *placa de memória*.
14. Instale a *bateria*.
15. Siga os procedimentos descritos em *Após trabalhar na parte interna do computador*.

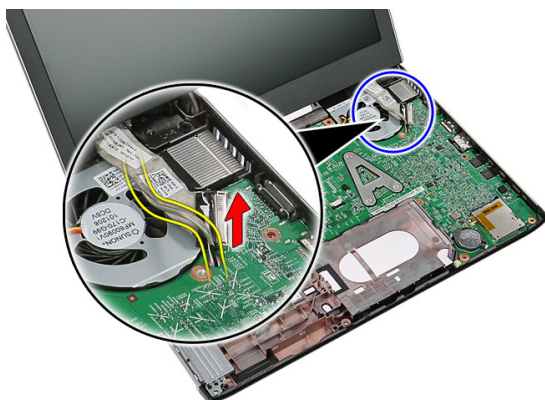
Conjunto de tela

Como remover o conjunto da tela

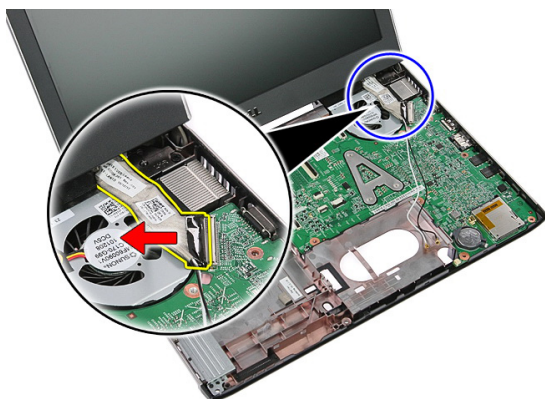
1. Siga os procedimentos descritos em *Antes de trabalhar em seu computador*.
2. Remova a *bateria*.
3. Remova a *placa de memória*.
4. Remova o *painel de acesso*.
5. Remova a *placa WLAN*.
6. Remova o *disco rígido*.
7. Remova o *teclado*.
8. Remova a *placa WWAN*.
9. Remova o *apoio para as mãos*.
10. Desconecte os cabos da antena do canal do roteamento.



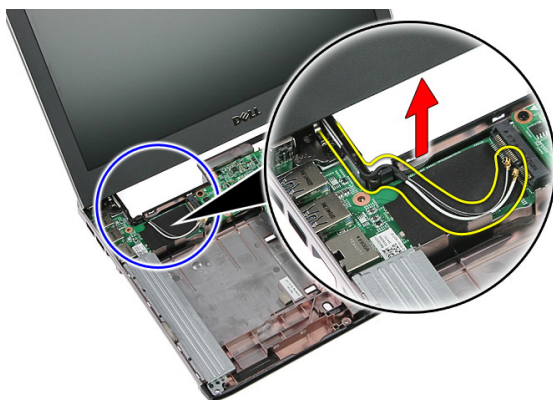
11. Puxe os cabos da antena do canal de roteamento.



12. Desconecte o cabo da tela da placa de sistema.



13. Libere os cabos de WWAN do canal de roteamento.



14. Remova os parafusos que prendem o conjunto da tela no computador.



15. Levante o conjunto da tela do computador e, então, avance e remova.



Como instalar o conjunto da tela

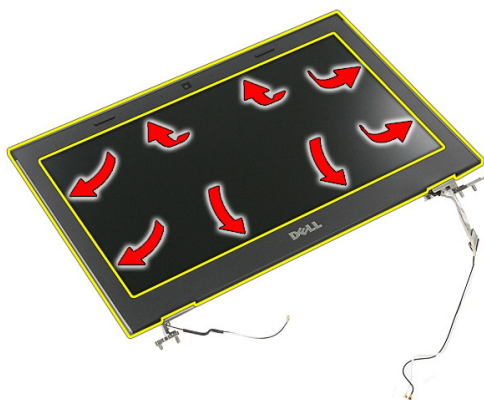
1. Instale o conjunto da tela na base do computador.
2. Aperte os parafusos que prendem o conjunto de tela.
3. Prenda os cabos da antena nos canais de roteamento.
4. Conecte o cabo da tela na placa de sistema.
5. Conecte os cabos da antena nas soluções sem fio instaladas.
6. Instale o *apoio para as mãos*.
7. Instale a *placa WWAN*.
8. Instale o *teclado*.
9. Instale o *disco rígido*.

10. Instale a *placa WLAN*.
11. Instale o *painel de acesso*.
12. Instale a *placa de memória*.
13. Instale a *bateria*.
14. Siga os procedimentos descritos em *Após trabalhar na parte interna do computador*.

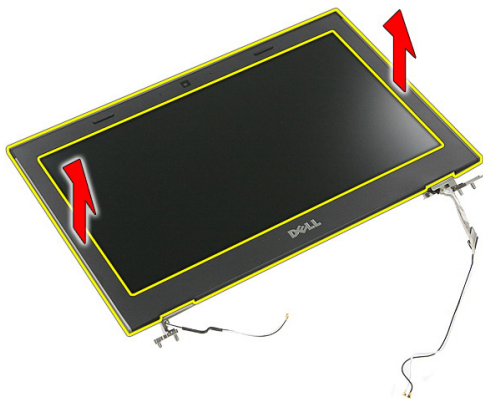
Painel frontal da tela

Como remover a tampa frontal da tela

1. Siga os procedimentos descritos em *Antes de trabalhar em seu computador*.
2. Remova a *bateria*.
3. Remova a *placa de memória*.
4. Remova o *painel de acesso*.
5. Remova a *placa WLAN*.
6. Remova o *disco rígido*.
7. Remova o *teclado*.
8. Remova a *placa WWAN*.
9. Remova o *apoio para as mãos*.
10. Remova o *conjunto da tela*.
11. Usando um instrumento de plástico, levante a tampa frontal da tela para liberá-la do conjunto da tela.



12. Levante e remova a tampa frontal da tela do conjunto da tela.



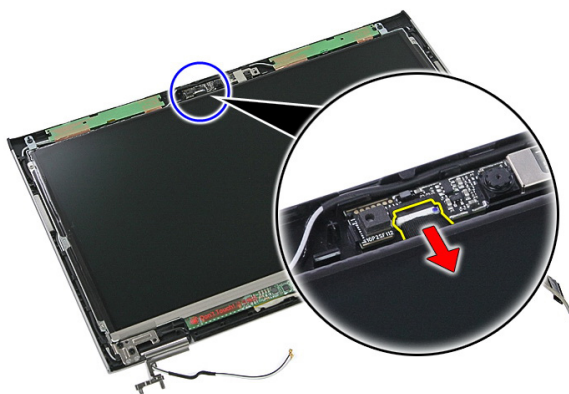
Como instalar a tampa frontal da tela

1. Coloque a tampa frontal da tela no computador.
2. Começando pela borda inferior, pressione para baixo sobre a tampa frontal da tela para engatar as patilhas.
3. Continue com o procedimento ao redor das bordas laterais e superior.
4. Instale o *apoio para as mãos*.
5. Instale a *placa WWAN*.
6. Instale o *teclado*.
7. Instale o *disco rígido*.
8. Instale a *placa WLAN*.
9. Instale o *painel de acesso*.
10. Instale a *placa de memória*.
11. Instale a *bateria*.
12. Siga os procedimentos descritos em *Após trabalhar na parte interna do computador*.

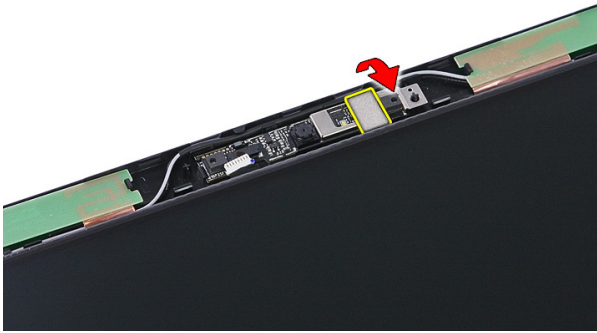
Câmera

Como remover a câmera

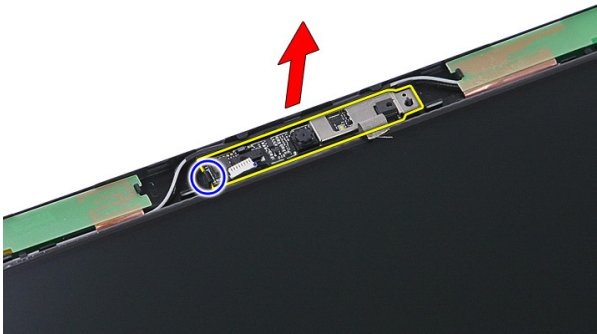
1. Siga os procedimentos descritos em *Antes de trabalhar em seu computador*.
2. Remova a *bateria*.
3. Remova a *placa de memória*.
4. Remova o *painel de acesso*.
5. Remova a *placa WLAN*.
6. Remova o *disco rígido*.
7. Remova o *teclado*.
8. Remova a *placa WWAN*.
9. Remova o *apoio para as mãos*.
10. Remova o *conjunto da tela*.
11. Remova a *tampa frontal da tela*.
12. Desconecte o cabo da câmera.



13. Retire a fita que prende a câmera.



14. Levante a trava; depois, levante a câmera.



Como instalar a câmera

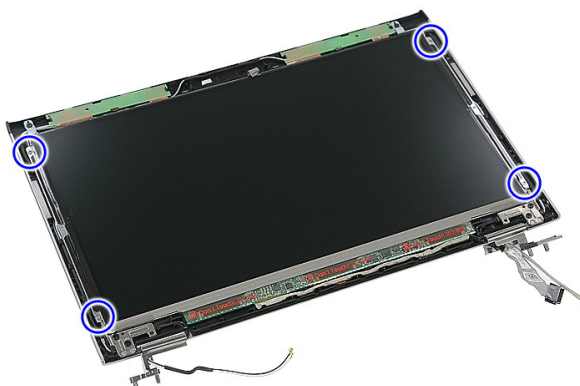
1. Instale a câmera da tela e conecte o cabo da câmera.
2. Volte a colar a fita que prende a câmera da tela..
3. Instale a *tampa frontal da tela*.
4. Instale o *conjunto da tela*.
5. Instale o *apoio para as mãos*.
6. Instale a *placa WWAN*.
7. Instale o *teclado*.
8. Instale o *disco rígido*.
9. Instale a *placa WLAN*.
10. Instale o *painel de acesso*.

11. Instale a *placa de memória*.
12. Instale a *bateria*.
13. Siga os procedimentos descritos em *Após trabalhar na parte interna do computador*.

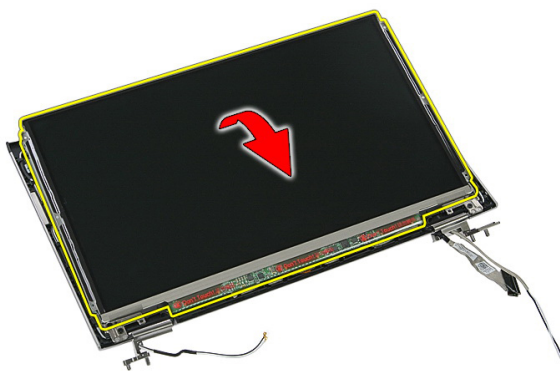
Painel da tela

Como remover o painel da tela

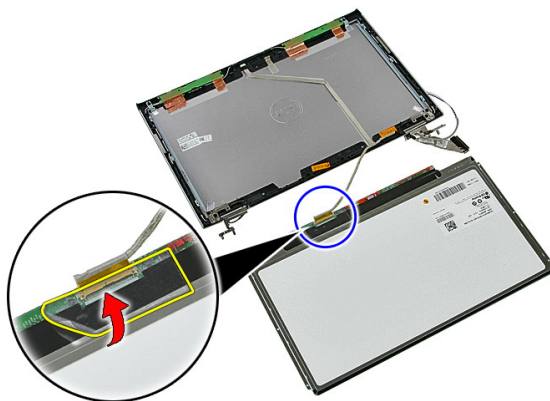
1. Siga os procedimentos descritos em *Antes de trabalhar em seu computador*.
2. Remova a *bateria*.
3. Remova a *placa de memória*.
4. Remova o *painel de acesso*.
5. Remova a *placa WLAN*.
6. Remova o *disco rígido*.
7. Remova o *teclado*.
8. Remova a *placa WWAN*.
9. Remova o *apoio para as mãos*.
10. Remova o *conjunto da tela*.
11. Remova a *tampa frontal da tela*.
12. Remova os parafusos que prendem o painel da tela no conjunto da tela.



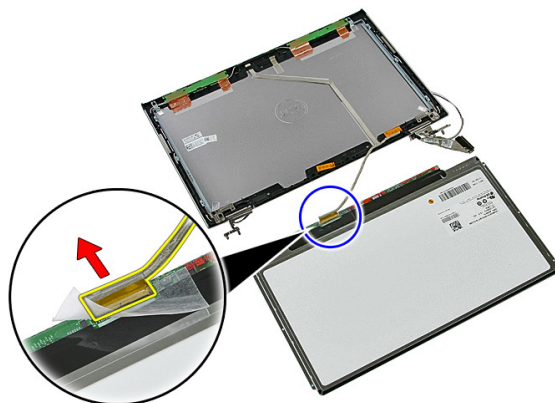
13. Levante o painel da tela do conjunto da tela.



14. Remova a fita que prende o cabo da tela no respectivo painel.



15. Desconecte o cabo do painel da tela do conector no painel.



Como instalar o painel da tela

1. Instale o cabo da tela no respectivo painel.
2. Recoloque a fita para prender o cabo da tela no respectivo painel.
3. Instale os parafusos que prendem o painel da tela no conjunto da tela.
4. Instale a *tampa frontal da tela*.
5. Instale o *conjunto da tela*.
6. Instale o *apoio para as mãos*.
7. Instale a *placa WWAN*.
8. Instale o *teclado*.
9. Instale o *disco rígido*.
10. Instale a *placa WLAN*.
11. Instale o *painel de acesso*.
12. Instale a *placa de memória*.
13. Instale a *bateria*.
14. Siga os procedimentos descritos em *Após trabalhar na parte interna do computador*.

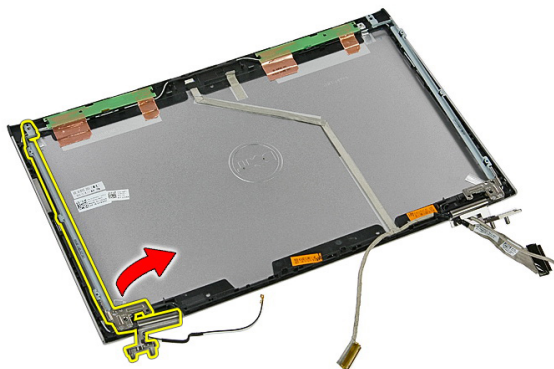
Suportes e dobradiças da tela

Como remover os suportes e dobradiças da tela

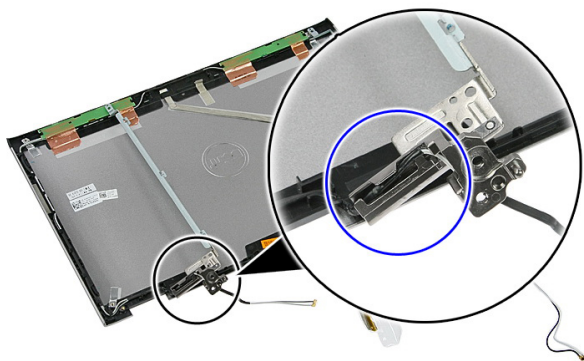
1. Siga os procedimentos descritos em *Antes de trabalhar em seu computador*.
2. Remova a *bateria*.
3. Remova a *placa de memória*.
4. Remova o *painel de acesso*.
5. Remova a *placa WLAN*.
6. Remova o *disco rígido*.
7. Remova o *teclado*.
8. Remova a *placa WWAN*.
9. Remova o *apoio para as mãos*.
10. Remova o *conjunto da tela*.
11. Remova a *tampa frontal da tela*.
12. Remova o *painel da tela*.
13. Remova os parafusos que prendem os suportes e as dobradiças da tela no conjunto da tela.



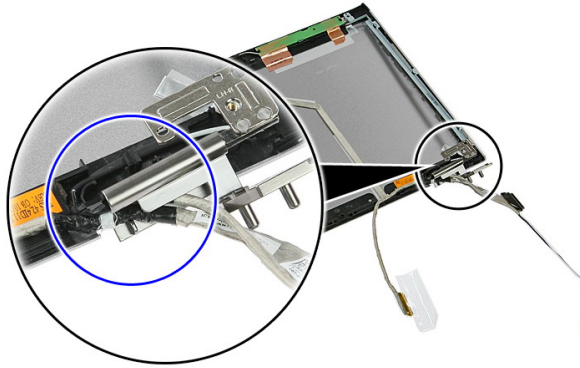
14. Volte o suporte e a dobradiça esquerdo da tela.



- 15.** Libere os cabos da dobradiça esquerda; depois, remova o suporte e dobradiça esquerdo da tela.



- 16.** Libere os cabos da dobradiça direita; depois, remova o suporte e dobradiça direito da tela.



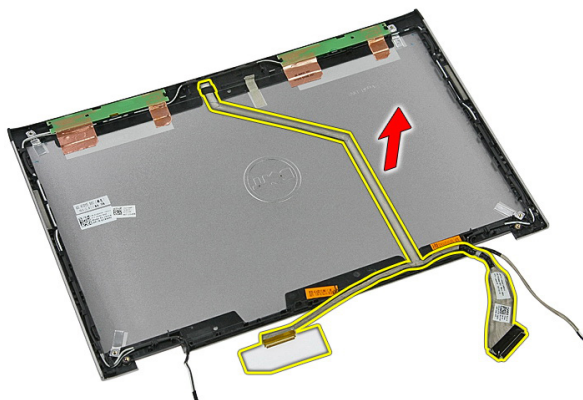
Como instalar os suportes e dobradiças da tela

1. Instale os suportes e dobradiças da tela.
2. Aperte os parafusos para prender os suportes e as dobradiças da tela no conjunto da tela.
3. Roteie os cabos para as dobradiças direita e esquerda.
4. Instale o *painel da tela*.
5. Instale a *tampa frontal da tela*.
6. Instale o *conjunto da tela*.
7. Instale o *apoio para as mãos*.
8. Instale a *placa WWAN*.
9. Instale o *teclado*.
10. Instale o *disco rígido*.
11. Instale a *placa WLAN*.
12. Instale o *painel de acesso*.
13. Instale a *placa de memória*.
14. Instale a *bateria*.
15. Siga os procedimentos descritos em *Após trabalhar na parte interna do computador*.

Cabo da tela

Como remover o cabo da tela

1. Siga os procedimentos descritos em *Antes de trabalhar em seu computador.*
2. Remova a *bateria.*
3. Remova a *placa de memória.*
4. Remova o *painel de acesso.*
5. Remova a *placa WLAN.*
6. Remova o *disco rígido.*
7. Remova o *teclado.*
8. Remova a *placa WWAN.*
9. Remova o *apoio para as mãos.*
10. Remova o *conjunto da tela.*
11. Remova a *tampa frontal da tela.*
12. Remova o *painel da tela.*
13. Remova os *suportes e dobradiças da tela.*
14. Retire o cabo da tela do adesivo que fixa-o na tampa da tela, e remova-o do conjunto da tela.



Como instalar o cabo da tela

1. Instale o cabo da tela fixando-o na tampa da tela.
2. Instale os *suportes e dobradiças da tela*.
3. Instale o *painel da tela*.
4. Instale a *câmera da tela*.
5. Instale a *tampa frontal da tela*.
6. Instale o *conjunto da tela*.
7. Instale o *apoio para as mãos*.
8. Instale a *placa WWAN*.
9. Instale o *teclado*.
10. Instale o *disco rígido*.
11. Instale a *placa WLAN*.
12. Instale o *painel de acesso*.
13. Instale a *placa de memória*.
14. Instale a *bateria*.
15. Siga os procedimentos descritos em *Após trabalhar na parte interna do computador*.

Placa de sistema

Como remover a placa de sistema

1. Siga os procedimentos descritos em *Antes de trabalhar em seu computador*.
2. Remova a *bateria*.
3. Remova a *placa de memória*.
4. Remova o *painel de acesso*.
5. Remova a *memória*.
6. Remova a *placa WLAN*.
7. Remova a *unidade ótica*.
8. Remova o *disco rígido*.
9. Remova o *teclado*.
10. Remova a *placa WWAN*.
11. Remova o *apoio para as mãos*.
12. Remova o *conjunto da tela*.
13. Solte os parafusos que prendem o dissipador de calor na placa do sistema.



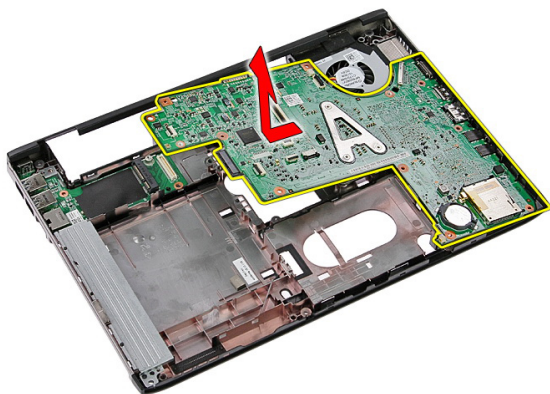
14. Desconecte o cabo do ventilador que prende o dissipador de calor na placa de sistema.



15. Remova os parafusos que prendem a placa de sistema no computador.



16. Levante a placa de sistema para removê-la do computador.



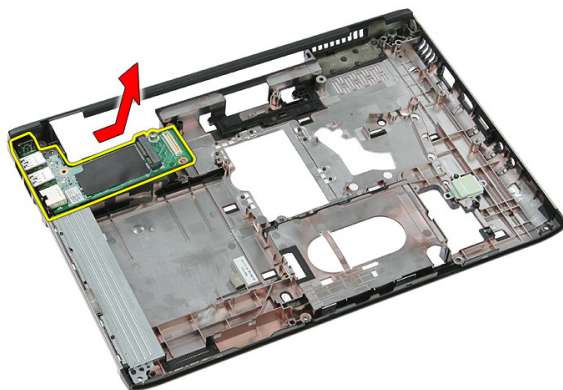
Como instalar a placa de sistema

1. Alinhe a placa de sistema aos conectores de porta na traseira do chassi e coloque a placa de sistema no computador.
2. Aperte os parafusos para prender a placa de sistema no lugar.
3. Recoloque o cabo do ventilador
4. Aperte os parafusos para prender o dissipador de calor na placa de sistema.
5. Instale o *conjunto da tela*.
6. Instale o *apoio para as mãos*.
7. Instale a *placa WWAN*.
8. Instale o *teclado*.
9. Instale o *disco rígido*.
10. Instale a *unidade ótica*.
11. Instale a *placa WLAN*.
12. Instale a *memória*.
13. Instale o *painel de acesso*.
14. Instale a *placa de memória*.
15. Instale a *bateria*.
16. Siga os procedimentos descritos em *Após trabalhar na parte interna do computador*.

Painel de entrada/saída

Como remover a placa de entrada/saída (E/S)

1. Siga os procedimentos descritos em *Antes de trabalhar em seu computador*.
2. Remova a *bateria*.
3. Remova a *placa de memória*.
4. Remova o *painel de acesso*.
5. Remova a *placa WLAN*.
6. Remova a *unidade ótica*.
7. Remova o *disco rígido*.
8. Remova o *teclado*.
9. Remova a *placa WWAN*.
10. Remova o *apoio para as mãos*.
11. Remova o *conjunto da tela*.
12. Remova a *placa de sistema*.
13. Levante a placa de E/S em um ângulo e remova-a do computador.



Como instalar a placa de entrada/saída

1. Instale a placa de entrada/saída no slot.
2. Instale a *placa de sistema*
3. Instale o *conjunto da tela*.
4. Instale o *apoio para as mãos*.
5. Instale a *placa WWAN*.
6. Instale o *teclado*.
7. Instale o *disco rígido*.
8. Instale a *unidade ótica*.
9. Instale a *placa WLAN*.
10. Instale a *memória*.
11. Instale o *painel de acesso*.
12. Instale a *placa de memória*.
13. Instale a *bateria*.
14. Siga os procedimentos descritos em *Após trabalhar na parte interna do computador*.

Configuração do sistema

Visão geral da configuração do sistema

A configuração do sistema permite:

- alterar as informações de configuração do sistema após adicionar, alterar ou remover qualquer hardware no computador.
- definir ou alterar uma opção que pode ser selecionada pelo usuário como, por exemplo, a senha do usuário.
- ler a quantidade atual de memória ou definir o tipo de disco rígido instalado.

Antes de usar a Configuração do sistema, é recomendável que você anote as informações da tela de Configuração do sistema para referência futura.



CUIDADO: A menos que você seja um usuário de computador experiente, não altere as configurações deste programa. Algumas alterações podem comprometer o funcionamento do computador.

Entrar na configuração do sistema

1. Ligue (ou reinicie) o computador.
2. Quando o logotipo azul da DELL for exibido, aguarde a exibição do prompt F2.
3. Quando o prompt F2 for exibido, pressione <F2> imediatamente.



NOTA: O prompt F2 indica que o teclado foi inicializado. Esse prompt pode aparecer muito rapidamente. Por isso, você precisa estar atento à sua exibição e, em seguida, pressionar <F2>. Se você pressionar <F2> antes do prompt, esse pressionamento de tecla será perdido.

4. Se esperar muito tempo e o logotipo do sistema operacional aparecer, continue aguardando até ver a área de trabalho do Microsoft Windows. Em seguida, desligue o computador e tente novamente.

Telas da configuração do sistema

Menu — Aparece no topo da janela Configuração do sistema. Este campo fornece um menu para acessar as opções de Configuração do sistema. Pressione as teclas < Seta esquerda > e < Seta direita > para navegar. Como uma opção do **Menu** está realçada, a **Options List** (Lista de opções) lista as opções que definem o hardware instalado em seu computador.

Options List (Lista de opções) — Aparece no lado esquerdo da janela Configuração do sistema. O campo lista os recursos que definem a configuração de seu computador, incluindo o software instalado, a economia de energia e os recursos de segurança. Role para cima e para baixo na lista com as teclas de seta para cima e para baixo. Quando uma opção está realçada, o **Options Field** (Campo de opções) exibe as configurações atuais e disponíveis da opção.

Options Field (Campo de opções) — Aparece no lado direito da **Options List** (Lista de opções) e contém informações sobre cada opção listada na **Options List** (Lista de opções). Neste campo você pode visualizar informações sobre o computador e efetuar alterações em suas configurações atuais. Pressione < Enter > para efetuar alterações nas configurações atuais. Pressione < ESC > para retornar à **Options List** (Lista de opções).



NOTA: Nem todas as configurações listadas em **Options Field** (Campo Opções) podem ser alteradas.

Help (Ajuda) — Aparece no lado direito da janela System Setup (Configuração do sistema) e contém informações de ajuda sobre a opção selecionada em **Options List** (Lista de opções).

Key Functions (Funções das teclas) — Aparece abaixo do **Options Field** (Campo de opções) e contém uma lista das teclas e suas funções no campo ativo da configuração do sistema.

Use as seguintes teclas para navegar pelas telas de System Setup (Configuração do sistema):

Pressionamento de tecla	Ação
<F2>	Exibir informações sobre qualquer item selecionado em System Setup (Configuração do sistema).
<Esc>	Sai da visualização atual ou passa da visualização atual para a página Exit (Sair) na Configuração do sistema.
<Seta para cima> ou <Seta para baixo>	Selecionar um item para exibição.
<Seta para a esquerda> ou <Seta para a direita>	Selecionar um menu para exibição.
– ou +	Alterar o valor atual dos itens.
<Enter>	Selecionar o submenu ou o comando de execução.
<F9>	Carregar a configuração padrão.
<F10>	Salvar a configuração atual e sair de System Setup (Configuração do sistema).

Opções de configuração do sistema

Main (Principal)

Informações do sistema	Mostra o número do modelo do computador.
System Date (Data do sistema)	Redefine a data no calendário interno do computador.
System Time (Hora do sistema)	Redefine a hora no relógio interno do computador.
BIOS Version (Versão do BIOS)	Exibe a revisão do BIOS.
Product Name (Nome do produto)	Exibe o nome do produto e o número do modelo.
Service Tag (Etiqueta de serviço)	Exibe a etiqueta de serviço do computador.
Asset Tag (Etiqueta de patrimônio)	Exibe a etiqueta de patrimônio do computador (se disponível).

Processor Information (Informações do processador)

CPU Type (Tipo da CPU)	Exibe o tipo de processador.
CPU Speed (Velocidade da CPU)	Exibe a velocidade do processador.
CPU ID (ID da CPU)	Exibe a ID do processador.
L1 Cache Size (Tamanho do cache L1)	Exibe o tamanho do cache L1 do processador.
L2 Cache Size (Tamanho do cache L2)	Exibe o tamanho do cache L2 do processador.
L3 Cache Size (Tamanho do cache L3)	Exibe o tamanho do cache L3 do processador.

Memory Information (Informações de memória)

Extended Memory (Memória estendida)	Exibe a memória instalada no computador.
System Memory (Memória do sistema)	Exibe a memória integrada no computador.
Memory Speed (Velocidade da memória)	Exibe a velocidade da memória.

Device Information (Informações do dispositivo)

Fixed HDD (Disco rígido fixo)	Exibe o número do modelo e a capacidade do disco rígido.
SATA ODD (Unidade óptica SATA)	Exibe o número do modelo e a capacidade da unidade ótica.
eSATA Device (Dispositivo eSATA)	Exibe informações sobre o dispositivo eSATA instalado.
AC Adapter Type (Tipo de adaptador CA)	Exibe o tipo do adaptador CA.

Advanced (Avançado)

Intel SpeedStep	Habilita ou desabilita o recurso Intel SpeedStep.	Padrão: Enabled (Habilitada)
Virtualization (Virtualização)	Habilita ou desabilita o recurso de virtualização da Intel.	Padrão: Enabled (Habilitada)
Integrated NIC (Controlador de interface de rede integrado)	Habilita ou desabilita a fonte de alimentação para a placa de rede na placa.	Padrão: Enabled (Habilitada)

USB Emulation (Emulação de USB)	Habilita ou desabilita o recurso de emulação de USB.	Padrão: Enabled (Habilitada)
USB Powershare	Permite que o computador carregue dispositivos externos usando a energia da bateria do sistema armazenada através da porta USB PowerShare, mesmo quando o computador está desligado.	Padrão: Enabled (Habilitada)
USB Wake Support (Suporte a USB Wake)	Permite que os dispositivos USB ativem o computador a partir do estado de espera (standby). Este recurso é habilitado somente quando o adaptador CA está conectado.	Padrão: Disabled (Desabilitada)
SATA Operation (Operação SATA)	Altera o modo do controlador SATA para ATA ou AHCI.	Padrão: AHCI
Adapter Warnings (Advertências de adaptador)	Habilita ou desabilita as advertências do adaptador.	Padrão: Enabled (Habilitada)
Function Key Behavior (Comportamento de tecla de função)	Especifica o comportamento da tecla de função <Fn>.	Padrão: Tecla de função primeiro
Charger Behavior (Comportamento do carregador)	Especifica se a bateria do computador será carregada quando conectado em uma fonte de alimentação CA.	Padrão: Enabled (Habilitada)
Miscellaneous Devices (Dispositivos diversos)	Estes campos permitem que você ative ou desative vários dispositivos integrados:	

Security (Segurança)

Set Service Tag (Definir etiqueta de serviço)	Este campo exibe a etiqueta de serviço do sistema. Se a etiqueta de serviço ainda não estiver definida, este campo pode ser usado para digitá-la.
Set Supervisor Password (Definir senha de supervisor)	Permite alterar ou excluir a senha de administrador.
Set HDD Password (Definir senha do disco rígido)	Permite definir uma senha no disco rígido (HDD) interno do computador.
Password Bypass (Ignorar a senha)	Permite que você ignore as solicitações de senhas do sistema e do HDD interno durante uma reinicialização do sistema ou retoma do estado de hibernação.
Computrace	Habilita ou desabilita o recurso Computrace no computador.

Boot (Inicialização)





Ordem da prioridade da inicialização	Especifica a ordem dos vários dispositivos que o computador usa para arrancar através de uma inicialização.
Unidades de disco rígido	Especifica o disco rígido a partir do qual o computador pode inicializar.
USB Storage Device (Dispositivo de armazenamento USB)	Especifica o dispositivo de armazenamento USB a partir do qual o computador pode inicializar.
Unidades de CD/DVD ROM	Especifica o CD/DVD a partir do qual o computador pode inicializar.
eSATA	Especifica o eSATA a partir do qual o computador pode inicializar.
Network (Rede)	Especifica a rede a partir da qual o computador pode inicializar.

Exit (Sair)

Esta seção permite salvar, descartar e carregar as configurações padrão antes de sair de System Setup (Configuração do sistema).

Diagnóstico

Luzes de status do dispositivo

-  Acende quando o computador é ligado e pisca quando ele está em um dos modos de gerenciamento de energia.
-  Acende quando o computador lê ou grava dados.
-  Acende e permanece acesa ou pisca para indicar o status da carga da bateria.
-  Acende quando a rede sem fio está habilitada.

Luzes de status da bateria

Se o computador estiver conectado a uma tomada elétrica, a luz de status da bateria se comportará da seguinte maneira:


- **Luzes âmbar e branca piscando alternadamente** — Um adaptador de CA não Dell não autenticado ou não suportado está conectado no computador.
- **Luz âmbar piscando e luz branca fixa alternadamente** — Falha temporária da bateria com adaptador de CA presente.
- **Luz âmbar piscando constante** — Falha fatal da bateria com adaptador de CA presente.
- **Luz apagada** — Bateria no modo de carga total com adaptador de CA presente.
- **Luz branca acesa** — Bateria no modo de carga total com adaptador de CA presente.

Códigos de bipe de diagnóstico

A tabela a seguir mostra os códigos de bipe possíveis que podem ser emitidos pelo computador quando o PC não consegue completar um auto-teste de ligação.

Bipe	Causa possível	Etapas da solução do problema
1	Falha no progresso na soma de verificação na ROM do BIOS.	Falha da placa de sistema, abrange corrupção do BIOS ou erro de ROM
2	Nenhuma RAM detectada	Nenhuma memória detectada
3	<ul style="list-style-type: none"> • Erro de chipset (Erro de chipset North e South Bridge, DMA/IMR/Temporizador) • Falha no teste do relógio • Falha no gate A20 • Falha no chip de super E/S • Falha no teste do controlador de teclado 	Falha na placa do sistema
4	Falha de leitura/gravação da RAM	Falha na memória
5	Falha de energia do relógio em tempo real	Falha da bateria do CMOS
6	Falha no teste do BIOS de vídeo	Falha na placa de vídeo
7	Falha no processador	Falha no processador
8	Tela	Falha da tela

Especificações

 **NOTA:** As ofertas podem variar de acordo com a região. As especificações a seguir se limitam àquelas exigidas por lei para fornecimento com o computador. Para obter mais informações sobre a configuração do computador, clique em **Iniciar** → **Ajuda e suporte** e selecione a opção para mostrar as informações sobre o computador.

Informações do sistema

Chipset:

Vostro 3350/ 3450/ 3550/ 3750

Intel HM67

Vostro 3555

AMD A70M

Processador:

Vostro 3350/ 3450/ 3550/ 3750

- Intel Core série i3/i5
- Intel Core i7 (Quad-core somente para Vostro 3750)

Vostro 3555

- AMD Dual Core
- AMD Quad Core

Memória

Conector de memória

dois slots SODIMM

Capacidade de memória

1 GB, 2 GB e 4 GB

Tipo de memória


DDR3 SDRAM de 1333 MHz

Memória mínima

2 GB

Memória máxima

8 GB

 **NOTA:** Somente os sistemas operacionais de 64 bits conseguem detectar memórias superiores que 4 GB.

Vídeo

Tipo de vídeo	<ul style="list-style-type: none">• integrado na placa de sistema• placa de vídeo separada
---------------	---

Controlador de vídeo e memória

UMA:

Vostro 3350/ 3450/ 3550/ 3750	Intel Graphics Media Accelerator HD
-------------------------------	-------------------------------------

Vostro 3555	AMD Radeon série HD — até 256 MB/512 MB de memória compartilhada
-------------	--

Separado:

Vostro 3350	AMD Radeon HD6490 GDDR5 - 512 MB
-------------	----------------------------------

Vostro 3450/ 3550	AMD Radeon HD6630 - 1 GB VRAM
-------------------	-------------------------------

Vostro 3750	NVIDIA GeForce GT 525M - 1 GB
-------------	-------------------------------

Comunicações

Adaptador de rede	LAN Ethernet de 10/100/1000 Mbps
Sem fio	rede de área local sem fio interna (WLAN) e rede rede área alargada sem fio (WWAN)

Portas e conectores

Áudio	um conector para microfone e um conector para fones de ouvido/alto-falantes externos
-------	--

Vídeo

Vostro 3350/ 3450/ 3550/ 3555/ 3750	um conector HDMI de 19 pinos e um conector VGA de 15 pinos
-------------------------------------	--

Adaptador de rede	um conector RJ-45
-------------------	-------------------

USB

Vostro 3350	dois conectores em conformidade com USB 3.0, e um conector em conformidade com eSATA/USB 2.0
-------------	--

Portas e conectores

Vostro 3450	dois conectores em conformidade com USB 3.0, um conector em conformidade com USB 2.0 e um conector em conformidade com eSATA/USB 2.0
Vostro 3550	dois conectores em conformidade com USB 3.0, um conector em conformidade com USB 2.0 e um conector em conformidade com eSATA/USB 2.0
Vostro 3555	três conectores em conformidade com USB 3.0, e um conector em conformidade com eSATA/USB 2.0
Vostro 3750	dois conectores em conformidade com USB 3.0, um conector em conformidade com USB 2.0 e um conector em conformidade com eSATA/USB 2.0
Leitor de cartão de memória	um leitor de cartão de memória 8-em-1
leitor de impressão digital	um

Teclado

Número de teclas

Vostro 3350/ 3450/ 3550/ 3555 Estados Unidos: 86 teclas, Reino Unido: 87 teclas; Brasil: 87 teclas e Japão: 90 teclas

Vostro 3750 Estados Unidos: 101 teclas Reino Unido: 102 teclas
Brasil: 104 teclas Japão: 105 teclas

Layout QWERTY/AZERTY/Kanji

Touchpad

Área ativa:

Vostro 3350/ 3450/ 3550/ 3555

Eixo X 80 mm

Eixo Y 40,70 mm

Vostro 3750

Eixo X 95 mm

Eixo Y 52 mm

Tela

Vostro 3350

Tela

Tipo	tela de diodo emissor de luz branco (WLED)
Tamanho	13,3 pol., de alta definição (HD)
Área ativa (X/Y)	293,42 mm x 164,97 mm
Dimensões:	
Altura	189 mm (7,44 pol.)
Largura	314 mm (12,36 pol.)
Diagonal	337,82 mm (13,30 pol.)
Resolução máxima	1366 x 768 pixels em 263 mil cores
Brilho máximo	200 nits
Ângulo de operação	0° (fechado) a 135°
Taxa de renovação	60 Hz
Ângulos mínimos de exibição:	
Horizontal	+/- 40°
Vertical	+10°/-30°
Distância entre pixels	0,2148 mm

Vostro 3450

Tipo	Tela WLED
Tamanho	HD de 14 pol.
Área ativa (X/Y)	309,40 mm x 173,95 mm
Dimensões:	
Altura	192,50 mm (7,58 pol.)
Largura	324 mm (12,76 pol.)
Diagonal	355,60 mm (14 pol.)
Resolução máxima	1366 x 768 pixels em 263 mil cores
Brilho máximo	200 nits
Ângulo de operação	0° (fechado) a 135°
Taxa de renovação	60 Hz

Tela

Ângulos mínimos de exibição:

Horizontal	+/- 40°
Vertical	+10°/-30°

Pixel pitch 0,2265 mm

Vostro 3550/3555

Tipo	Tela WLED
Tamanho	HD de 15,6 pol.
Área ativa (X/Y)	344,23 mm x 193,54 mm

Dimensões:

Altura	210 mm (8,26 pol.)
Largura	360 mm (14,17 pol.)
Diagonal	396,24 mm (15,60 pol.)

Resolução máxima 1366 x 768 pixels em 262 mil cores

Brilho máximo 220 nits

Ângulo de operação 0° (fechado) a 135°

Taxa de renovação 60 Hz

Ângulos mínimos de exibição:

Horizontal	+/- 60°
Vertical	+/- 50°

Distância entre pixels 0,252 mm

Vostro 3750

Tipo	Tela WLED
Tamanho	HD de 17,3 pol.
Área ativa (X/Y)	382,08 mm x 214,92 mm

Dimensões:

Altura	398,60 mm
Largura	233,30 mm

Tela

Diagonal	439,42 mm
Resolução máxima	1600 x 900 pixels em 262 mil cores
Brilho máximo	200 nits
Ângulo de operação	0° (fechado) a 135°
Taxa de renovação	60 Hz
Ângulos mínimos de exibição:	
Horizontal	+/- 40°
Vertical	+10°/-30°
Distância entre pixels	0,238 mm

Bateria

Vostro 3350

Tipo

- Bateria "inteligente" de íons de lítio com 4 células (2,8 Ah)
- Bateria "inteligente" de íons de lítio com 8 células (2,8 Ah)

Dimensões:

Profundidade	4 células — 43,45 mm (1,71 pol.)
	8 células — 43,45 mm (1,71 pol.)
Altura	4 células — 19,10 mm (0,75 pol.)
	8 células — 42,36 mm (1,67 pol.)
Largura	4 células — 199,10 mm (7,84 pol.)
	8 células — 270 mm (10,63 pol.)

Peso

- 4 células — 230 g (0,51 lb)
- 8 células — 446 g (0,98 lb)

Tensão

14,8 VDC

Bateria

Vostro 3450/3550/3555

Tipo

- Bateria "inteligente" de íons de lítio com 6 células (2,2 Ah)
- Bateria "inteligente" de íons de lítio com 9 células (2,8 Ah)

Dimensões:

Profundidade

6 células/9 células — 57,80 mm (2,27 pol.)

Altura

6 células — 20,80 mm (0,81 pol.)

9 células — 40,15 mm (1,58 pol.)

Largura

6 células/9 células — 255,60 mm (10,06 pol.)

Peso

6 células — 340 g (0,75 lb)

9 células — 504,50 g (1,11 lb)

Tensão

11,1 VDC

Vostro 3750

Tipo

- Bateria "inteligente" de íons de lítio com 6 células (2,6 Ah)
- Bateria "inteligente" de íons de lítio com 9 células (2,8 Ah)

Dimensões:

Profundidade

6 células — 57,80 mm (2,27 pol.)

9 células — 57,80 mm (2,27 pol.)

Altura

6 células — 20,80 mm (0,82 pol.)

Bateria

Largura	9 células — 40,15 mm (1,58 pol.) 6 células/9 células — 255,60 mm (10,06 pol.)
Peso	6 células — 340 g (0,75 lb) 9 células — 504,50 g (1,11 lb)
Tensão	11,1 VDC
Faixa de temperatura:	
Operação	0 °C a 35 °C (32 °F a 95 °F)
Fora de operação	-40 °C a 65 °C (-40 °F a 149 °F)
Bateria de célula tipo moeda	célula de íon de lítio CR2032 de 3 V

Adaptador CA

Tensão de entrada	100 V CA a 240 V CA
Corrente de entrada (máxima)	1,5 A / 1,6 A / 1,7 A / 2,3 A / 2,5 A
Frequência de entrada	50 Hz a 60 Hz
Potência de saída	65 W, 90 W ou 130 W



NOTA: O adaptador CA de 130 W está disponível somente para o Vostro 3750.

Corrente de saída:**65 W**

- 4,34 A (máxima, em pulsos de 4 segundos)
- 3,34 A (contínua)

90 W

- 5,62 A (máxima, em pulsos de 4 segundos)
- 4,62 A (contínua)

130 W**6,70 A (contínua)****Tensão nominal de saída****19,5 +/-1,0 VCC**

Adaptador CA

Dimensões:

65 W

Altura	28,30 mm (1,11 pol.)
Largura	137,20 mm (5,40 pol.)
Profundidade	57,80 mm (2,27 pol.)

90 W

Altura	22,60 mm (0,88 pol.)
Largura	147 mm (5,78 pol.)
Profundidade	70 mm (2,75 pol.)

130 W

Altura	25,40 mm (1 polegada)
Largura	154,70 mm (6,09 pol.)
Profundidade	76,20 mm (3 pol.)

Faixa de temperatura:

Operação	0 °C a 35 °C (32 °F a 95 °F)
Fora de operação	-40° C a 65° C (-40° F a 149° F)

Características físicas

Vostro 3350:

Altura	27,30 mm a 29,80 mm (1,07 pol. a 1,17 pol.)
Largura	329,20 mm (12,96 pol.)
Profundidade	228,50 mm (9 pol.)
Peso (mínimo)	2,04 kg (4,50 lb)

Vostro 3450:

Altura	30,60 mm a 33,20 mm (1,20 pol. a 1,31 pol.)
Largura	343 mm (13,50 pol.)
Profundidade	245,80 mm (9,68 pol.)
Peso (mínimo)	2,28 kg (5,02 lb)

Características físicas

Vostro 3550/3555:

Altura	30,40 mm a 34,80 mm (1,20 pol. a 1,37 pol.)
Largura	375,40 mm (14,78 pol.)
Profundidade	260,20 mm (10,24 pol.)
Peso (mínimo)	2,47 kg (5,45 lb)

Vostro 3750:

Altura	30,80 mm a 34,80 mm (1,21 pol. a 1,37 pol.)
Largura	418,40 mm (16,47 pol.)
Profundidade	286,70 mm (11,29 pol.)
Peso (mínimo)	3 kg (6,62 lb)

Requisitos ambientais

Temperatura:

Operação	10 °C a 35 °C (50 °F a 95 °F)
Armazenamento	-40 °C a 65 °C (-40 °F a 149 °F)

Umidade relativa (máxima):

Operação	10% a 90% (sem condensação)
Armazenamento	5% a 95% (sem condensação)

Nível de poluente aerotransportado

G1 ou inferior, conforme definido pela norma ISA-S71.04-1985

Como entrar em contato com a Dell

Como entrar em contato com a Dell



NOTA: Se não tiver uma conexão Internet ativa, você pode encontrar as informações de contato na sua fatura, nota de expedição, nota de compra ou no catálogo de produtos Dell.

A Dell fornece várias opções de suporte e serviço on-line ou através de telefone. A disponibilidade varia de acordo com o país e produto e alguns serviços podem não estar disponíveis na sua área. Para entrar em contacto com a Dell para tratar de assuntos de vendas, suporte técnico ou serviço de atendimento ao cliente:

1. Visite o site **support.dell.com**.
2. Selecione a categoria de suporte.
3. Se você não for um cliente residente nos EUA, selecione o seu código de país na parte inferior da página ou selecione **TUDO** para visualizar mais opções.
4. Selecione o serviço ou link de suporte adequado, com base em sua necessidade.